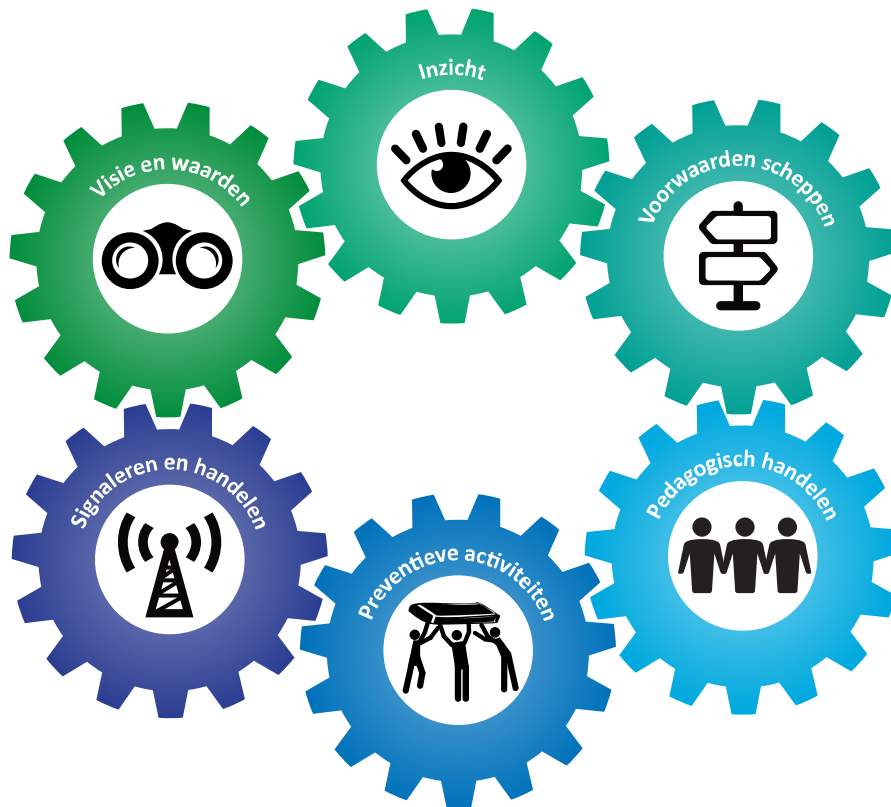


Schoolveiligheidsplan

De Klaverhoek | 08-04-2026



Inhoudsopgave

Visie & waarden

Visie en waarden

Visie op sociale veiligheid
Kernwaarden
Burgerschapsopdracht

Afspraken en regels

Schoolbrede afspraken met betrekking tot sociale veiligheid
Gedragscode personeel
Toezicht op veiligheid in en rond de school
Afspraken en regels in de klas

Inzicht

Veiligheidsrisico's en incidenten

RI&E
Incidentenregistratie

Monitoring

Veiligheidsmonitor
Andere activiteiten

Voorwaarden scheppen

Organisatie

Taken en functies rond (sociale) veiligheid
Overzicht protocollen

Fysieke ruimte

Maatregelen

Samenwerken

Samenwerken met leerlingen
Samenwerken met ouders
Samenwerken met partners

Pedagogisch handelen

Pedagogisch vakmanschap

Pedagogisch vakmanschap

Team

Afspraken in het team over het pedagogisch handelen

Ouders

Afstemming van de pedagogische taak met ouders

Preventie

Leerlingen

Activiteiten

Ondersteuningsmogelijkheden

Personeel

Deskundigheidsbevordering

Signaleren

Signaleren

Signaleren

Handelen

Acuut

Nazorg

Evalueren

Evalueren

Samenwerken

Samenwerken



Visie & waarden

Visie en waarden

Visie op sociale veiligheid

Wij vinden het belangrijk dat leerlingen zich op onze school in een veilige omgeving kunnen ontwikkelen. Ook voor medewerkers, ouders en bezoekers moet de school een veilige plek zijn. Het begrip veiligheid kent veel aspecten. Het gaat om de veiligheid van het gebouw, binnen en buiten, maar ook om het gebruik van materialen en voorzieningen. Onze leerlingen moeten veilig kunnen spelen en leren, zowel lichamelijk als geestelijk. Ouders moeten erop kunnen vertrouwen dat wij er alles aan doen om incidenten te voorkomen en, mocht er toch iets gebeuren, hier adequaat op reageren. Om die veiligheid zoveel mogelijk te waarborgen, maken we gezamenlijke afspraken en zien we toe op de naleving ervan.

Het team van De Klaverhoek hecht groot belang aan een positief pedagogisch klimaat, waarin veiligheid een sleutelrol speelt. Veiligheid is immers een randvoorwaarde om goed te kunnen ontwikkelen. Leerlingen, personeelsleden, ouders en andere betrokkenen moeten zich veilig en welkom voelen. Iedereen draagt hier actief aan bij, door zich aan afspraken te houden en rekening te houden met anderen. De verantwoordelijkheid voor veiligheid ligt in de eerste plaats bij alle betrokkenen zelf. De directie draagt de eindverantwoordelijkheid.

Het vastleggen van procedures alleen is niet voldoende om veiligheid te garanderen. Procedures helpen ons om in moeilijke situaties de juiste acties te ondernemen. Het duidelijke communicatie van verwachtingen, bijvoorbeeld via school- en klassenregels; draagt daar ook aan bij. Net als het aanspreken van leerlingen, ouders, externen en personeel bij ongewenst gedrag en een zorgvuldige communicatie en registratie van incidenten.

Het dagelijks handelen van alle medewerkers draagt bij aan het behouden en versterken van een veilige en leefbare schoolomgeving. Dit omvat onder meer:

- het creëren van een fijne sfeer;
- het bevorderen van respectvolle omgang (inzetten Kanjertraining);
- het serieus nemen van leerlingen, ouders en collega's;
- het delen van taken en verantwoordelijkheden;
- het voorkomen en oplossen van ruzies, pesten en conflicten;
- het bieden van een luisterend oor en passende hulp;
- het onderhouden van goede contacten met ouders/verzorgers en externen;
- effectief handelen bij calamiteiten;

- het veilig inrichten van klas en gebouw en het stimuleren van goed gebruik daarvan;
- leerlingen leren omgaan met onveiligheid.

In dit veiligheidsplan zijn alle verplichte zaken vastgelegd, zodat altijd terug te vinden is welke handelwijze geldt voor directie, leerkrachten en andere betrokkenen. Veranderende omstandigheden of nieuwe inzichten kunnen leiden tot aanpassing van procedures en werkwijzen. Het veiligheidsplan bevat daarnaast verwijzingen naar afzonderlijke beleidsstukken en protocollen. Het is bedoeld als naslagwerk waarin visie, beleid, procedures en contactgegevens overzichtelijk bijeen staan. Om de inhoud actueel en werkbaar te houden, worden diverse onderwerpen cyclisch geëvalueerd op bestuurs- en/of schoolniveau.

Kernwaarden

In onze organisatie vinden wij het belangrijk dat iedereen zich veilig, gerespecteerd en gewaardeerd voelt. Samen dragen we de verantwoordelijkheid om een omgeving te creëren waarin we met elkaar op een respectvolle manier omgaan.

Grensoverschrijdend gedrag, in welke vorm dan ook, past hier niet bij. Het kan grote impact hebben op de betrokkenen en op de sfeer binnen de groep. De Klaverhoek heeft in een apart document beschreven wat we verstaan onder grensoverschrijdend gedrag en hoe we er zorgvuldig en respectvol mee omgaan. Deze is te bekijken via de website van de school.

Documenten

[Protocol grensoverschrijdend gedrag](#)

Burgerschapsopdracht

Om op een constructieve en vreedzame manier samen te kunnen leven, is het nodig dat we de spelregels van de samenleving kennen en delen. Kinderen worden niet geboren met een “democratisch gen” en krijgen niet altijd vanzelfsprekend vanuit huis kennis en respect mee voor de basiswaarden van onze samenleving. Dit vraagt van de Klaverhoek hen kennis en respect voor de basiswaarden bij te brengen en leerlingen uit te dagen dagelijks met de essentie van die basiswaarden te oefenen. Scholen zijn belangrijke ontmoetingsplaatsen. Juist de omgang met medeleerlingen die anders zijn of andere denkbeelden op na houden, stelt leerlingen in staat een onderlinge verdraagzame houding te ontwikkelen.

Een burger maakt actief deel uit van deze samenleving, en dat leer je niet vanzelf. Dit moet je oefenen. De school als mini-maatschappij is de uitgelezen plek om kinderen een democratische houding aan te leren. Burgerschapsvorming is niet helemaal hetzelfde als sociaal-emotionele vorming. Dat laatste is wel voorwaardelijk voor kinderen om goed mee te kunnen doen. Alleen als je goed in je vel zit, en goed met anderen kunt omgaan, dan kun je ook een actieve rol in de samenleving innemen.

Afspraken en regels

Schoolbrede afspraken met betrekking tot sociale veiligheid

Met de Kanjertraining als uitgangspunt wordt ieder schooljaar structureel aandacht besteed aan de sociale vaardigheden en het thema pesten.

De Kanjertraining is gericht op het gedrag van zowel kinderen als volwassenen. Omdat kinderen gedrag van volwassenen nadoen, is het van belang dat ouders en leerkrachten het goede voorbeeld geven. Om in gesprek te gaan over gedrag wordt er gebruik gemaakt van petjes met vier verschillende kleuren. Wanneer zich een probleem of stressvolle situatie voordoet hebben we een keuze om verschillend te reageren. We maken kinderen bewust van hun gedrag en oefenen met nieuw gedrag. Kinderen kunnen zo leren kiezen voor gedrag dat bij hen past en dat prettig is voor henzelf en de ander.

We gaan uit van de volgende 5 kanjerafspraken:

- We vertrouwen elkaar
- We helpen elkaar
- We werken samen
- We hebben plezier
- We doen mee

Er zijn ook, in samenspraak met de kinderen, unit-specifieke regels en afspraken opgesteld en afspraken die gelden in een specifieke ruimte (zoals bijvoorbeeld de centrale hal). Al deze regels en afspraken zijn zichtbaar gemaakt voor de kinderen.

Gedragscodex personeel

De gedragscodex (van toepassing op alle scholen van de Waarden) is opgesteld om:

- een goed pedagogisch klimaat te creëren, waarin alle betrokkenen zich veilig en prettig voelen;
- machtsmisbruik in ruime zin te voorkomen;
- de veiligheids-, gezondheids- en welzijnsaspecten voor medewerkers en leerlingen te bevorderen en te bewaken;
- de privacy van alle betrokkenen te waarborgen. De gedragscodex is van toepassing op alle medewerkers, leerlingen, ouders/verzorgers en andere betrokkenen bij Stichting De Waarden.

Betrokkenen worden geacht zich te houden aan de gedragsregels zoals vastgelegd in de gedragscodex, zowel binnen als buiten de schoolomgeving wanneer dit invloed kan hebben op de schoolgemeenschap.

De directie is verantwoordelijk voor het toezicht op naleving en het bevorderen van het bewustzijn rondom de gedragscodex. Overtredingen kunnen gemeld worden bij de interne of externe vertrouwenspersoon, de schoolleiding of via de klachtenprocedure van de stichting. Afhankelijk van de ernst van de overtreding worden passende maatregelen genomen, variërend van gesprek en begeleiding tot disciplinaire acties conform geldende regelgeving en procedures. Alle meldingen worden vertrouwelijk behandeld en vastgelegd, met respect voor de privacy van betrokkenen.

Voor het personeel van De Hoeksteen betekent dit dat de algemene gedragsregels concreet worden vertaald naar dagelijkse werkpraktijken en omgangsvormen.

Het team van de Klaverhoek heeft de gedragscode beknopt vertaald in de volgende richtlijnen:

- nakomen van begin- en eindtijden van de school;
- zorgen voor een goede lesvoorbereiding en planning;
- nakomen van gemaakte afspraken;
- respecteren van anderen (bevoegd gezag, collega's, leerlingen, ouders);
- uiten van kritiek op de juiste plaats en wijze;
- hebben van vertrouwen in anderen;
- correct omgaan met vertrouwelijke gegevens en afspraken;
- uiten van zorgen of bezwaren;
- doorvragen bij onduidelijkheden;
- handelen op een consistente, eerlijke en oprechte manier;
- positief spreken over anderen;
- niet discrimineren;
- rechtvaardig handelen;
- behandelen van anderen op een vriendelijke en correcte manier;
- goed luisteren en blijk geven van empathisch vermogen;
- openstaan voor anderen;
- zich hulpvaardig opstellen;
- zich bewust zijn van de eigen voorbeeldfunctie en hiernaar handelen;
- ondersteunen van anderen bij hun werk;
- de school representatief vertegenwoordigen.

Deze richtlijnen zorgen ervoor dat het pedagogisch klimaat, de veiligheid en de professionaliteit binnen De Klaverhoek gewaarborgd blijven en dat de gedragsregels uit de gedragscode daadwerkelijk in de dagelijkse praktijk worden toegepast.

Documenten

[Gedragscode](#)

Toezicht op veiligheid in en rond de school

Veiligheidsafspraken buitenterrein:

- fietsen worden gestald bij de gymzaal.
- De toegangspoort is voorzien van een kinderbeveiliging. De poort gaat na de inloop dicht.
- De voordeur gaat op slot. Een medewerker van school doet open als er aangebeld wordt.
- Tijdens het buitenspelen is er toezicht door minimaal een bevoegde leerkracht / onderwijsassistent. Deze staat op een strategisch punt op het schoolplein waardoor het gehele plein te overzien is.

- De gymzaal is naast de school. Onder verantwoordelijkheid van een bevoegde leerkracht gaan de kinderen naar de gymzaal.

Het leerplein:

- kinderen hangen hun naamkaartje op in het OK-vak als ze gaan werken in de centrale hal (het leerplein).
- Het team is gezamenlijk verantwoordelijk voor de veiligheid en het nakomen van afspraken. Als een leerling zich niet aan de gemaakte afspraak houdt, wordt het naamkaartje verplaatst naar het vak "probeer het nog eens". Als dit niet afdoende is, wordt de leerling teruggestuurd naar het eigen lokaal.
- Vanuit de lokalen, grenzend aan de centrale hal, kan er toezicht gehouden worden op het leerplein. Leerkracht controleren geregeld of er goed gewerkt wordt op het leerplein.
- Het leerplein is open en overzichtelijk

De koffiekamer:

- Deze ruimte wordt niet alleen gebruikt voor het pauzemoment van leerkrachten, maar ook als werkplek voor kinderen, onderzoeksruimte, gespreksruimte met externen en ouders
- Als kinderen daar werken, blijft de deur naar het leerplein open.
- Er ligt geen privacy gevoelige informatie in de koffiekamer

Afspraken en regels in de klas

Na elke vakantie doorloopt een groep bepaalde fasen in het proces van groepsvorming. De eerste weken aan het begin van het schooljaar worden de Gouden Weken genoemd. Deze weken gebruiken we om een fundament neer te zetten voor een goede groepsvorming en fijne sfeer. Na de kerstvakantie beginnen de Zilveren Weken. Ook dit is een weer een moment waar we extra aandacht besteden aan de dynamiek in de klas.

De Kanjertraining zetten we in om inhoud te geven aan de groepsvorming. Het gedrag waar we samen voor staan, is gedrag dat 'groen' is; dat gedrag is voor iedereen fijn. Ongewenst gedrag, is gedrag dat 'rood' is; dat is storend voor anderen en/ of voor jezelf. Kinderen leren vanaf groep 1 al aan de hand van een aantal gekleurde petten over wat kanjer-gedrag is en wat gedrag is dat prettig is voor jezelf en de ander en welk gedrag niet.

Buiten een preventief programma, zullen kinderen grenzen nodig hebben. Deze grenzen stellen wij op school. Ouders doen dit thuis. Wij streven ernaar om de grenzen gezamenlijk, ouders en school, te bewaken. Dit schept duidelijkheid voor de kinderen. Wij verwachten van kinderen dat zij het accepteren als ze worden aangesproken door een leerkracht op hun grensoverschrijdend gedrag. Dit heeft alles te maken met respect tonen aan elkaar. Grenzen die gesteld worden scheppen duidelijkheid. Als kinderen over een grens gaan, spreken we van ongewenst gedrag. In praktijk komt dat in verschillende gradaties wel eens voor:

Licht ongewenst gedrag

Onder licht ongewenst gedrag verstaan wij storend en belemmerend gedrag. We hebben het dan over zaken zoals door de les praten, geluiden maken, ongewenst lopen, spullen niet opruimen, etc. Op het schoolplein kun je denken aan door een spel lopen, een bal wegschieten en je niet houden aan de afspraken die op het plein gelden. Of het voeren van welles/nietes discussies.

Ongewenst gedrag

Onder ongewenst gedrag verstaan wij het gedrag dat als bedreigend door leerling en/of leerkracht wordt ervaren en waar direct actie op moet worden ondernomen. We hebben het dan over zaken zoals fysiek en verbaal geweld, pesten*, gericht gooien met spullen, weigeren van opdrachten van de leerkracht, overtreding van het social media protocol etc. Ook het hardnekkig volhouden van licht ongewenst gedrag valt hieronder.

Grensoverschrijdend ofwel ontoelaatbaar gedrag

Onder ontoelaatbaar gedrag verstaan wij de overtreffende trap van categorie 2. Hierbij moet direct worden opgetreden en melding gemaakt worden bij directie. Het gaat hier om ernstig verbaal/fysiek geweld tegen kinderen waardoor het kind gewond raakt of emotionele overbelasting gaat vertonen. Het gaat ook om verbaal/fysiek geweld tegen alle volwassenen in school. Ook bewuste vernieling van spullen (geen kapotte potlood, maar ruiten, tafels, tassen), diefstal, weigeren van opdrachten van directie of IB, intimidatie of seksuele handelingen worden bij ons beschouwd als ontoelaatbaar gedrag. Het herhaaldelijk overtreden van sociaal mediaprotocol valt ook hieronder.

We beschikken over een procedure hoe om te gaan met de verschillende gradaties. Dit hebben we zichtbaar gemaakt voor kinderen.



Inzicht

Veiligheidsrisico's en incidenten

RI&E

Iedere school is verplicht een risico-inventarisatie en -evaluatie (RI&E) uit te voeren. Op basis van de RI&E wordt een plan van aanpak opgesteld. Er is geen vaste termijn vastgesteld voor het bijstellen van een RI&E. Wel moet de RI&E worden aangepast wanneer er veranderingen plaatsvinden in werkmethoden of werkomstandigheden. Als vuistregel geldt dat een RI&E eens per vier jaar wordt uitgevoerd. Daarnaast is een nieuwe RI&E verplicht na een grote verbouwing of bij nieuwbouw. Het is toegestaan om de RI&E door een externe deskundige te laten uitvoeren. De medezeggenschap van ouders en personeelsleden is geregeld in de Wet Medezeggenschap Scholen (WMS). Deze wet geeft de personeelsgeleding van de medezeggenschapsraad instemmingsrecht op onderwerpen als arbeidsomstandigheden, ziekteverzuim en re-integratie. De RI&E vormt hierin een belangrijk onderdeel, omdat deze de risico's op het gebied van arbeidsomstandigheden en ziekteverzuim in kaart brengt en aanbevelingen bevat.

De RI&E is op te vragen bij de directie van de school

Incidentenregistratie

Met de inwerkingtreding van de Arbowet per 1 januari 2007 geldt dat de werkgever niet langer verplicht is om alle (bijna-)arbeidsongevallen te registreren of te melden bij de Arbeidsinspectie.

Registratie van ongevallen:

Alle ongevallen die leiden tot meer dan drie dagen ziekteverzuim moeten door de school worden geregistreerd.

Meldingsplicht aan de Arbeidsinspectie:

De meldingsplicht aan de Arbeidsinspectie geldt uitsluitend voor:

- Dodelijke ongevallen
- Ongevallen die leiden tot blijvend letsel of opname in een ziekenhuis

Gemelde ongevallen worden door de Arbeidsinspectie onderzocht. Een melding van een ernstig

arbeidsongeval kan worden gedaan via www.digitalediensten.arbeidsinspectie.nl. Onder ernstig wordt verstaan arbeidsongevallen die hebben geleid tot blijvend letsel of ziekenhuisopname. Bij overlijden of levensgevaar van het slachtoffer wordt geadviseerd de melding telefonisch door te geven via 0800 – 2700 000

Monitoring

Veiligheidsmonitor

De veiligheidsmonitor is een instrument dat basisscholen gebruiken om in kaart te brengen hoe veilig leerlingen zich voelen op school.

Scholen in Nederland zijn wettelijk verplicht om de sociale, psychische en fysieke veiligheid van hun leerlingen te bewaken. De monitor meet:

- Welbevinden: Voelt een kind zich fijn in de klas?
- Incidenten: Is er sprake van pesten, discriminatie of agressie?
- Fysieke veiligheid: Is het schoolgebouw en het schoolplein veilig?
- Sociale druk: Hoe gaan leerlingen onderling met elkaar om?

Groep 7-8 neemt jaarlijks de veiligheidsmonitor af van WMK (Parnassys), maar we gebruiken ook de Kanjer vragenlijst in alle groepen om de veiligheid te monitoren.

De school analyseert deze resultaten om te zien waar het goed gaat en waar verbetering nodig is.

Andere activiteiten

(Sociale) veiligheid is ook een onderwerp dat besproken wordt in een MR-vergaderingen leerlingenraad. Zij adviseren school waar we de veiligheid nog verder kunnen verbeteren.



Voorwaarden scheppen

Organisatie

Taken en functies rond (sociale) veiligheid

Scholen zijn verplicht zorg te dragen voor de fysieke en sociale veiligheid van leerlingen en medewerkers. Hieronder volgt een overzicht van de functies en taken die daaruit voortvloeien:

De veiligheidscoördinator

De veiligheidscoördinator is een medewerker binnen de school die verantwoordelijk is voor veiligheidszaken, in het bijzonder de sociale veiligheid. Hij/zij organiseert voorlichtingen, cursussen, trainingen en overleggen. Dankzij positie, ervaring en deskundigheid is de veiligheidscoördinator de aangewezen persoon om de orde en rust in de school te bevorderen en daarvoor passende maatregelen te nemen. Binnen De Waarden is deze taak belegd bij de directeur, die hierin nauw samenwerkt met de intern begeleider.

Preventiemedewerker

De preventiemedewerker draagt zorg voor de dagelijkse veiligheid en gezondheid. Hij/zij heeft kennis van de arbeidsrisico's binnen de organisatie en de te nemen preventieve maatregelen, zoals ergonomische verbeteringen, zodat goede arbeidsomstandigheden gewaarborgd zijn. De preventiemedewerker is daarmee een deskundige werknemer binnen de organisatie. Bij De Klaverhoek wordt deze taak vervuld door de directeur. De preventiemedewerker ondersteunt de stichting bij het voldoen aan de Arbowet en heeft minimaal de volgende wettelijke taken:

- Meewerken aan het uitvoeren en opstellen van de risico-inventarisatie en evaluatie (RI&E);
- adviseren aan en nauw samenwerken met de MR of met werknemers over maatregelen voor een

zo goed mogelijk arbeidsomstandighedenbeleid;

- Uitvoeren of meewerken aan de maatregelen die voortkomen uit het plan van aanpak. Daarnaast
- Kan de preventiemedewerker ook praktische taken hebben, zoals:
- Het geven van voorlichting over het onderhoud van apparaten;
- Het geven van instructie over het werken met gevaarlijke stoffen;
- Het stimuleren en controleren van het gebruik van persoonlijke beschermingsmiddelen.

De taken van de veiligheidscoördinator omvatten ook die van de preventiemedewerker. Daarom voert de veiligheidscoördinator de preventietaken uit.

Interne vertrouwenspersoon

Op onze school is een interne vertrouwenspersoon aangesteld. De interne vertrouwenspersoon is een eerste aanspreekpunt voor leerlingen, ouders en personeelsleden met een mogelijke klacht of ervaren onveiligheid. De vertrouwenspersoon neemt zelf geen klachten in behandeling, maar:

- Luistert naar de melder en brengt de klacht in kaart;
- Bespreekt welke stappen de melder reeds heeft ondernomen;
- Inventariseert welke oplossingen de melder voor ogen heeft;
- Verwijst de melder door naar de persoon of instantie die kan bijdragen aan de oplossing;
- Legt indien nodig contact met de externe vertrouwenspersoon.

Uitgangspunt bij klachten en onvrede is dat deze op de juiste plaats en zo spoedig mogelijk worden besproken. In de regel betekent dit: in gesprek gaan met de persoon of personen op wie de klacht betrekking heeft. Voor De Klaverhoek is mevrouw Maria aangesteld als interne vertrouwenspersoon. Zij zijn bereikbaar via het telefoonnummer van de school.

Externe vertrouwenspersoon

BHV-ers

Bedrijfshulpverleners (BHV'ers) zijn medewerkers die belast zijn met specifieke taken, bevoegdheden en verantwoordelijkheden op het gebied van bedrijfshulpverlening. Deze afspraken zijn schriftelijk vastgelegd. De BHV'ers zijn gecertificeerd en houden hun deskundigheid op peil door het volgen van herhalingscursussen. Op De Hoeksteen zijn 6 BHV'ers actief, die minimaal de volgende taken uitvoeren:

- Het verlenen van eerste hulp bij ongevallen;
- Het beperken en bestrijden van brand en het beperken van de gevolgen van ongevallen;
- Het alarmeren en evacueren van leerlingen, personeel en bezoekers bij noodsituaties;
- Het voorbereiden van leerlingen, personeel en bezoekers op mogelijke calamiteiten door middel van ontruimingsoefeningen en het verstrekken van informatie. Onder eindverantwoordelijkheid van de directeur worden contacten onderhouden met externe hulpdiensten, zoals de brandweer en ambulance. Dit is van belang in noodsituaties waarin de deskundigheid of middelen van de BHV'ers onvoldoende zijn.

Overzicht protocollen

Protocollen die wij voor (sociale) veiligheid hanteren:

Via link te bekijken:

- Klachtenregeling

- Meldcode
- Meldplicht
- Gedragscode stichting de Waarden
- Protocol grensoverschrijdend gedrag

Op te vragen bij de directie van de school:

- Privacy beleid
- Protocol Sociale media
- Protocol gebruik AI
- Buitenschoolse activiteiten
- Protocol medisch handelen

Documenten

[Protocol grensoverschrijdend gedrag](#)

[Klachtenregeling](#)

[Protocol schoren en verwijderen](#)

[Meldcode kindermishandeling](#)

[Meldcode & meldplicht](#)

Fysieke ruimte

Maatregelen

Een fijne schooltijd begint bij een veilige basis. We staan er misschien niet dagelijks bij stil, maar de manier waarop ons schoolgebouw is ingericht, speelt een grote rol in hoe kinderen zich voelen en hoe zij met elkaar omgaan. De fysieke ruimte heeft namelijk direct invloed op de sociale veiligheid.

Daarom onderzoeken wij regelmatig of onze lokalen, gangen, buitenruimtes en materialen nog optimaal zijn ingericht. We kijken hierbij kritisch naar zaken als overzicht en toegankelijkheid, zodat we een omgeving creëren waarin elk kind zich prettig en beschermd voelt.

- **Zicht en Toezicht:** Onze leerkrachten hebben altijd direct zicht op de verschillende werkplekken, ook als kinderen buiten het klaslokaal werken. Daarnaast maken we met de kinderen glasheldere afspraken over hoe we de verschillende ruimtes gebruiken. Zo weet iedereen wat er van hem of haar verwacht wordt.
- **Toegangsbeheer:** Om de rust en veiligheid in de school te bewaken, zijn de buitendeuren gedurende de dag gesloten. Belangrijk om te weten: van binnenuit kunnen de deuren in geval van nood altijd direct worden geopend, zodat de vluchtwegen vrij blijven.

- **Materialenbeheer:** Het materialenhok een plek met materialen die niet altijd geschikt zijn voor kinderhanden zonder begeleiding. Deze ruimte is dan ook niet toegankelijk voor leerlingen.

Het gebouw wordt jaarlijks mbv de RI&E getoetst op veiligheid.

Samenwerken

Samenwerken met leerlingen

Werken aan sociale veiligheid is een gezamenlijke verantwoordelijkheid en vraagt om samenwerking met verschillende betrokkenen. Leerlingen vormen hierbij een cruciale groep: het gaat namelijk om beslissingen die hun veiligheidsbeleving raken.

Hun betrokkenheid draagt bovendien bij aan een gevoel van schoolverbondenheid: een belangrijke factor voor een positief en veilig schoolklimaat. Dit doen wij op de volgende wijze:

- In de Gouden en Zilveren weken maken leerlingen klassikale gedragsafspraken met de groepsleerkracht of mentor. Samen bespreken zij hoe ze verantwoordelijkheid dragen voor de veiligheid in de klas.
- Tijdens de dagelijkse check in, wordt er doelbewust aandacht besteed aan welbevinden.
- De Leerlingenraad denk samen met de directeur mee over allerlei schoolbrede afspraken.
- De Kanjertraining zetten wij in voor het bevorderen van gedragsregulatie. Met de kinderen wordt geregeld gesproken over (wenselijk) gedrag.
- Projectmatig werken we ook aan sociale veiligheid zoals de week tegen pesten of de week van de lentekriebels.

Samenwerken met ouders

Ouders spelen een grote rol in hoe veilig leerlingen zich voelen op school. Een open, positieve samenwerking tussen school en ouders helpt om signalen snel op te merken en samen verantwoordelijkheid te nemen voor een veilig klimaat.

Ouders worden geïnformeerd over schoolafspraken. Leerkrachten, de kwaliteitscoördinator en de directie van de school zijn toegankelijk. Ouders kunnen altijd bij een van hen terecht voor vragen, klachten, zorgen of advies.

De MR denkt ook mee op beleidsmatig niveau. De MR hebben we uitgebreid met ouders die zich betrokken voelen met school en als klankbord mee willen denken in schoolbeleid.

Samenwerken met partners

Naast directe samenwerkingen in de school werken wij ook samen met externe partners om de veiligheid op school te waarborgen. Denk hierbij aan:

- Politie
- CJG
- GGD
- Jongerenwerk
- Gemeente
- Veilig thuis
- Het Expertisecentrum van de Waarden



Pedagogisch handelen

Pedagogisch vakmanschap

Pedagogisch vakmanschap

De missie en visie van de school is gezamenlijk opgesteld. Deze geeft richting in wat wij willen realiseren in de ontwikkeling van kinderen en op welke wijze we daar vorm aan geven.

Met behulp van de "Zo doen wij dat"-kaarten stellen we, per vakgebied en werkwijzen binnen school, een kader waar iedereen naar handelt. Deze worden cyclisch geactualiseerd.

Binnen deze kaders, respecteren wij de eigenheid van de leerkracht. We zetten waar mogelijk de kwaliteit/expertise van een leerkracht schoolbreed in.

Team

Afspraken in het team over het pedagogisch handelen

Op de klaverhoek zijn vergaderingen zo ingericht dat de focus ligt op schoolontwikkeling en ons pedagogisch/didactisch handelen. De werkwijze van Stichting LeerKRACHT zetten wij in om overleg vorm te geven. Deze werkwijze gaat uit van het principe: iedere dag samen een beetje beter voor onze kinderen.

Met deze werkwijze wordt gezamenlijk gewerkt aan schoolontwikkeling en worden afspraken over didactisch/pedagogisch handelen vastgelegd in "Zo werken wij"- kaarten. Op cyclische wijze worden de gemaakte kaarten geactualiseerd.

Op school leren we de kinderen dagelijks dat je van fouten kunt leren en dat het goed is om elkaar te helpen. Wat weleens wordt vergeten, is dat dit voor ons als team van leerkrachten precies hetzelfde werkt. Om het beste onderwijs te kunnen bieden, moeten wij kritisch naar ons eigen werk blijven kijken en gemaakte afspraken ook goed nakomen. Dat doen we onder andere door elkaar feedback te geven.

Hoewel het geven en ontvangen van feedback noodzakelijk is, is het in de praktijk soms best lastig. Als leerkracht leg je veel passie en persoonlijkheid in je lessen. Wanneer een collega dan een suggestie geeft of een

kritische vraag stelt, kan dat soms even spannend of kwetsbaar voelen. Het vraagt om een veilige cultuur waarin we erop vertrouwen dat feedback altijd bedoeld is om de ander (en daarmee de school) sterker te maken. Het is dus noodzakelijk te blijven investeren in een veilige kwaliteitscultuur.

Ouders

Afstemming van de pedagogische taak met ouders

In onze missie en visie hebben we de volgende tekst opgenomen:

Leerlingen, ouders en leerkrachten bouwen samen aan een veilige en inclusieve schoolcultuur waarin betrokkenheid, respect en samenwerking centraal staan.

Wanneer de schoolbel gaat, nemen wij het stokje van ouders/verzorgers. Gedurende de schooldag zijn wij verantwoordelijk voor:

- De veiligheid en het welzijn van uw kind binnen het gebouw en op het plein.
- De pedagogische aanpak: we hanteren duidelijke regels en waarden die gelden voor de hele groep.
- Sociale begeleiding: we leren kinderen hoe ze conflicten oplossen, samenwerken en respectvol met elkaar omgaan.

Wij verwachten dat ouders/verzorgers zich hierin kunnen vinden en de werkwijze van school respecteert.

Zodra de schooldag eindigt en de kinderen het plein verlaten, ligt de verantwoordelijkheid weer bij de ouders. Dit geldt niet alleen voor de praktische opvang, maar ook voor:

- Het verwerken van de dag: thuis is de plek waar de indrukken van school een plekje krijgen.
- Gedrag buiten school: incidenten die zich buiten schooltijd of online (bijvoorbeeld in WhatsApp-groepen) afspelen, vallen onder de regie van ouders/verzorgers. Hoewel de impact soms merkbaar is in de klas en we graag bijdragen in het voorkomen van incidenten, ligt de oplossing en begeleiding hiervan in de privésfeer.
- Inzet van organisaties voor extra ondersteuning / begeleiding. We trekken graag samen met ouders/verzorgers op als er extra ondersteuning/begeleiding wenselijk of noodzakelijk is. Het is wenselijk dat de inzet van externe organisaties buiten schooltijd plaatsvindt zodat het niet ten koste gaat van onderwijstijd. Mocht dit niet mogelijk zijn, gaan we graag in overleg om te kijken welke opties er zijn.



Preventie

Leerlingen

Activiteiten

Op de Klaverhoek werken we met Kanjertraining in alle groepen

De Kanjertraining gaat er vanuit dat mensen verschillende soorten gedrag kunnen vertonen. Bij de Kanjertraining gaat het om 2 essentiële zaken. Ten eerste dat het kind gedrag van zichzelf en anderen leert herkennen. Iedere vorm van gedrag lokt een reactie uit. We proberen kinderen hiervan bewust te maken en aan hen verschillende manieren van reageren aan te bieden.

Ten tweede gaat het in de Kanjertraining ook om een stuk groepsvorming. In een groep waarin je elkaar kent en waarin het veilig is, zal vervelend gedrag (pestgedrag) een stuk minder voorkomen.

Het doel van de Kanjertraining is duidelijk niet om van alle kinderen heel brave kinderen te maken, maar wel om ze te leren op een goede manier voor zichzelf op te komen en aan te geven wat ze wel en niet prettig vinden.

Tijdens de Kanjertraining leren kinderen hoe ze voor zichzelf op kunnen komen. Door zelfvertrouwen te kweken leren de kinderen grenzen te stellen. Ook is er een rol weggelegd voor ouders die het goede voorbeeld moeten geven.

Op de Klaverhoek proberen we, vanzelfsprekend, een fijne sfeer te creëren, zodat elk kind zich er thuis kan voelen. Voor elk mens geldt dat goede prestaties samen gaan met een veilige omgeving. Voor kinderen geldt dit in zeer hoge mate. Om hier structureel aan te werken hebben alle leerkrachten van de Klaverhoek de Kanjertraining gevolgd. De Kanjertraining biedt leerkrachten handvatten om kinderen te begeleiden in de sociale omgang met elkaar, waardoor:

- pestproblemen hanteerbaar worden
- leerlingen zichzelf durven te zijn en zich veilig voelen
- leerlingen meer zelfvertrouwen krijgen en gevoelens onder woorden durven te brengen

De Kanjertraining is een preventieve aanpak. In praktijk krijgen we toch weleens te maken met grensoverschrijdende gedrag. We hebben een protocol (in te zien via de website van de school) opgesteld waarin we uitleg geven wat we verstaan onder grensoverschrijdend gedrag en hoe we er zorgvuldig en respectvol mee omgaan.

Tegenwoordig is er ook een online omgeving waar kinderen zich op begeven. Middels het programma Basicly maken we de kinderen digitaal geletterd. Digitale geletterdheid gaat over alles wat iemand in een digitale samenleving moet kunnen en kennen.

Ondersteuningsmogelijkheden

Als er problemen of onveiligheid ontstaat bij een leerling op school, maar ook thuis of in de vrije tijd, kan de leerling altijd terecht bij de interne vertrouwenspersoon (Mariette van Dongen)

De interne vertrouwenspersoon is een eerste aanspreekpunt voor leerlingen, ouders en personeelsleden met een mogelijke klacht of ervaren onveiligheid. De vertrouwenspersoon neemt zelf geen klachten in behandeling, maar:

- Luistert naar de melder en brengt de klacht in kaart;
- Bespreekt welke stappen de melder reeds heeft ondernomen;
- Inventariseert welke oplossingen de melder voor ogen heeft;
- Verwijst de melder door naar de persoon of instantie die kan bijdragen aan de oplossing;
- Legt indien nodig contact met de externe vertrouwenspersoon.

Uitgangspunt bij klachten en onvrede is dat deze op de juiste plaats en zo spoedig mogelijk worden besproken. In de regel betekent dit: in gesprek gaan met de persoon of personen op wie de klacht betrekking heeft. De vertrouwenspersoon is bereikbaar via het telefoonnummer van de school.

Jaarlijks gaat de vertrouwenspersoon langs de groepen om de kinderen uitleg te geven wanneer ze bij haar terecht kunnen en vertelt ze wat haar rol inhoudt. Op school hangen ook posters met daarop informatie over de vertrouwenspersoon.

Personeel

Deskundigheidsbevordering

Het team van de Klaverhoek is geschoold in het gebruik van de Kanjertraining. We hebben twee Kanjercoördinatoren die zich blijven scholen en het team verder instueren en begeleiden.

De vertrouwenspersoon volgt ook geregeld scholing. Dit kan gaan over gesprekstechnieken, intervisiemomenten of nieuwe wetgeving / richtlijnen.

Tot slot volgt ook de preventiemedewerker jaarlijks scholing om het brede aspect van veiligheid in kaart te brengen.



Signaleren

Signaleren

Signaleren

Wij monitoren de sociale veiligheid van kinderen middels de kijkwijzer van de Kanjertraining en de jaarlijkse veiligheidsmonitor van WMK (Parnassys). Niet alleen leerlingen vullen de vragenlijsten van Kanjer in, maar ook de leerkrachten. Dit zorgt ervoor dat leerkracht doelbewust bezig zijn met sociale veiligheid.

Leerkrachten kunnen terecht bij de Kwaliteitscoördinator (tevens rol als vertrouwenspersoon) en/of directie (tevens de rol als aandachtsfunctionaris) als sociale veiligheid in gedrang komt (ook in een thuissituatie). Samen wordt gekeken welke interventies noodzakelijk zijn. Leerkrachten worden jaarlijks geïnformeerd over de meldcode en meldplicht. Middels de Waardenacademie (een intern scholingsplatform) kunnen leerkrachten ook nascholing, gericht op veiligheid, volgen. Ook zijn zij bekend met de weg naar een externe vertrouwenspersoon wanneer zij zelf sociale onveiligheid ervaren.

Handelen

Acuut

De Klaverhoek is een klein team waarin de cognitieve-, motorische- en sociale ontwikkeling goed gevolgd wordt door alle leerkrachten. We zien dit ook als een gezamenlijke verantwoordelijkheid. Er zijn minimaal 2x per jaar groepsbesprekingen en tussentijds geeft men feedback aan elkaar als er zorgen/vragen zijn (o.a. tijdens bord- en werksessies) over leerlingen.

Als er acute zorgen zijn over de sociale veiligheid van een leerling, zal de leerkracht in overleg gaan met de kwaliteitscoördinator en/of directie om vervolgstappen af te stemmen en te handelen volgens de protocollen.

Nazorg

Na een incident gaan we bij alle betrokkenen na wat zij nodig hebben om weer veilig naar school te kunnen.

De kwaliteitcoördinator coördineert het herstelproces met alle betrokkenen en plant momenten van (tussen)evaluatie. De inzet van externe organisaties om het herstel van sociale veiligheid te bevorderen is een mogelijkheid.

Evalueren

Evalueren

Na een incident blikken we terug op het proces en wordt er bekeken of alle stappen volgens protocol zijn doorlopen en geleid hebben tot het wenselijke resultaat. Indien nodig wordt een protocol aangescherpt.

De medewerker kwaliteit van de stichting kan hier ook bij betrokken worden zodat ook andere scholen binnen de stichting ervan kunnen leren en beoordeelt of een stichtingsbreed beleid aangescherpt moet worden.

Samenwerken

Samenwerken

In protocollen is vastgelegd wie welke verantwoordelijkheid heeft. Ook als externe organisaties betrokken erbij worden is op voorhand al duidelijk wie welke taak op zich neemt. Gaandeweg een proces is er overleg tussen verschillende organisaties en gaat men na of iedereen handelt naar eigen verantwoordelijkheden. Indien nodig worden afspraken vastgelegd als protocollen niet toereikend zijn.

